



Estado del transporte público en el condado de Boulder: Boletín informativo

Abril 2026



Estado del transporte público en el condado de Boulder: Boletín informativo

Este boletín informativo resume el contexto del transporte público, los hallazgos clave y los siguientes pasos presentados en el Informe sobre el Estado del Transporte Público en el Condado de Boulder. Establece las bases para una nueva visión de transporte público para el condado de Boulder, que identificará las mejoras con mayor prioridad para facilitar y hacer más atractivo el uso del transporte público.

Contents

Acerca de Linking Boulder County

¿Qué es Linking Boulder County?	3
¿Qué factores dan forma al transporte público en el condado de Boulder?.....	4
¿Qué queremos decir con “transporte público”?	5
¿Qué incluye este plan?.....	6
¿Quién está guiando Linking Boulder County?	7
¿Quién proporciona el servicio de transporte hoy en día? 8	
¿Cómo pagamos por el transporte público?	9
¿Qué mejoras se prevén en el transporte público?.....	10

Hallazgos sobre el transporte público

¿Qué hemos aprendido?	11
¿Cómo vamos a planificar para el futuro?.....	32

Siguientes pasos

¿Qué podemos esperar en el futuro?.....	33
---	----

¿Qué es Linking Boulder County?

Linking Boulder County es una visión y plan de acción para hacer que el transporte público sea más fácil y útil para las personas en el condado de Boulder y sus alrededores. Ayudará a atender las necesidades de nuestro condado en crecimiento, ahora y durante los próximos 15 años.

Nuestro condado es un lugar deseable para vivir, trabajar y jugar, pero enfrenta desafíos. Estos incluyen un crecimiento rápido, una falta de asequibilidad, nuevos patrones de viaje y un servicio de transporte que no ha mantenido el ritmo con las necesidades de nuestra comunidad. Sabemos que un transporte público de alta calidad y accesible de forma universal es la base de un sistema de movilidad sostenible y equitativo.

En este plan, el condado de Boulder ha establecido, por primera vez, una visión detallada a nivel del condado para el transporte público, y esta es una oportunidad importante. Si bien el Distrito de Transporte Regional (RTD, por sus siglas en inglés) proporciona la mayor parte del servicio del condado hoy en día, tenemos la oportunidad de pensar de manera diferente sobre cómo podría ser el financiamiento y gobernanza del transporte en el futuro.

Linking Boulder County es...



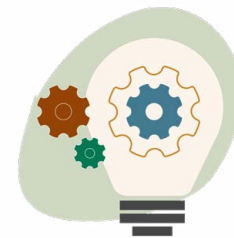
Una visión sobre el servicio del transporte público en el condado de Boulder que sea de alta calidad, accesible universalmente y equitativo.



Un plan de acción para la expansión del servicio del transporte público, incluyendo acciones específicas y como éstas serán financiadas e implementadas.



Una estrategia para atender las necesidades y oportunidades del transporte público en el condado ahora y para los próximos años.



Una reflexión de lo que la comunidad espera ver y está emocionada de apoyar.

¿Qué factores dan forma al transporte público en el condado de Boulder?

El condado de Boulder es una región diversa y en rápida transformación dentro del área metropolitana de Denver y la Cordillera Frontal de Colorado. Somos reconocidos por nuestro liderazgo en acción climática, equidad y transporte multimodal; el servicio de transporte público es una parte importante de nuestro enfoque. Sin embargo, es un desafío hacer del transporte público una buena opción para todo tipo de viajes.

El sistema de transporte público actual de nuestro condado fue diseñado cuando la mayoría de los trabajos requerían un viaje diario, y comunidades tales como Longmont, Louisville, Lafayette, Erie y Superior eran comunidades asequibles para poder rentar un lugar y descansar. En los últimos 30 años, el uso de la tierra y los patrones de viaje en el condado de Boulder han cambiado, y los impactos del cambio climático han hecho que sea aún más importante reducir las emisiones de gases de efecto invernadero.

Factores que influyen en el transporte en el condado de Boulder



Valores claros:

Linking Boulder County se despliega en el contexto de valores fuertes, estrategias y éxitos actuales, y oportunidades emergentes.



Calidad de vida:

Un transporte público que ayude a crear opciones de transporte que se puedan adaptar y así respaldar una mejor calidad de vida para todos sus residentes.



Crecimiento y asequibilidad:

La crisis de vivienda asequible ha generado patrones de viaje que son difíciles de atender para los proveedores actuales de transporte público.



Contexto regional:

Los servicios actuales no atienden las diversas necesidades. Para poder atenderlas necesitamos implementar nuevos servicios y proyectos de capital.



Compromisos locales:

Las comunidades en el condado de Boulder han adoptado los planes del transporte público que prevén más servicios de transporte de los que actualmente el RTD puede proporcionar.

¿Qué queremos decir con “transporte público”?

Cuando hablamos de transporte público, adoptamos un enfoque inclusivo. Eso significa servicios de ruta fija, bajo demanda, paratransito y servicios de temporada y recreativos, como los autobuses operados por el RTD, los transportes a parques y puntos de acceso a senderos, así

como vehículos compartidos como Ride Free Lafayette y RIDE Longmont. También incluye apoyo para las personas que acceden y utilizan el transporte público, incluyendo bicicletas y scooters, paradas y amenidades, e información de alta calidad.

Los tipos de servicios de transporte público que exploraremos incluyen lo siguiente:

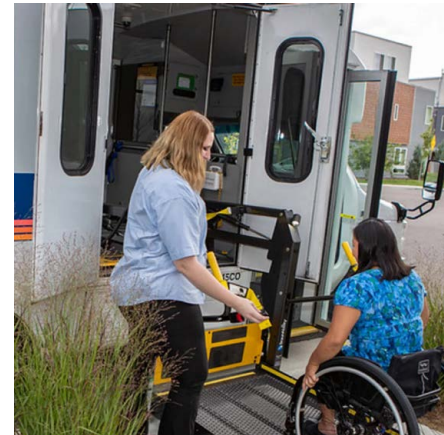


El servicio de ruta fija sigue un horario y una ruta establecida, con paradas designadas.



Fuente de la imagen: Ciudad de Longmont

El servicio bajo demanda es un servicio de transporte compartido que responde a las solicitudes de los pasajeros dentro de zonas establecidas.



El paratransito es un servicio bajo demanda, de acera a acera, disponible para personas con discapacidades que cumplen con los requisitos y que no pueden utilizar los servicios de ruta fija.



Fuente de la imagen: Ciudad de Boulder

La micromovilidad se refiere a dispositivos compartidos, como los patinetes Lime y Boulder BCycle, que complementan los servicios de transporte.

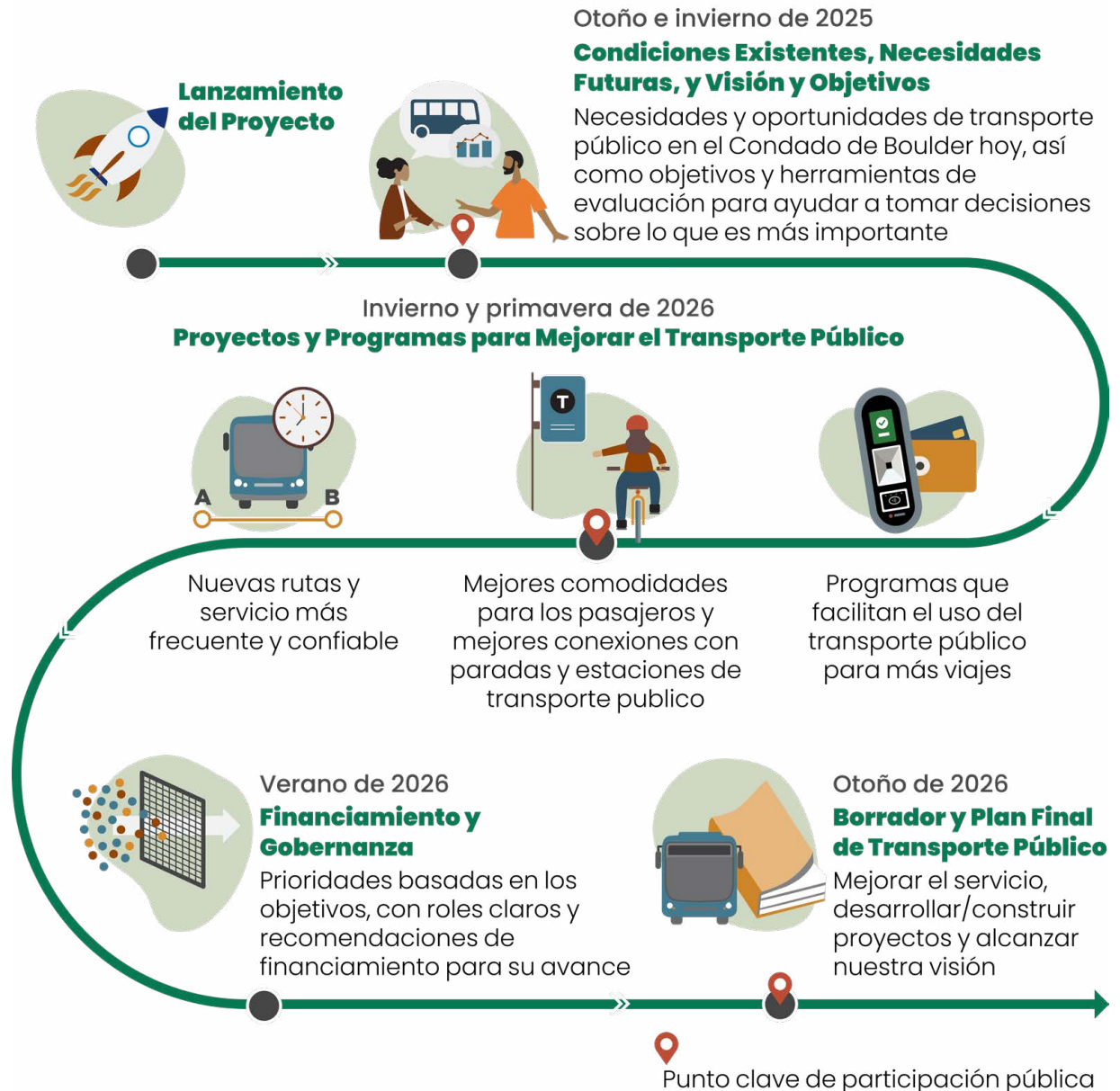
¿Qué incluye este plan?

Linking Boulder County es una oportunidad para pensar cuidadosamente sobre las mejoras de transporte en todo el condado. Esto incluye construir sobre los servicios existentes y planificados, y asegurarse de que los nuevos proyectos satisfagan las necesidades de la comunidad.

Linking Boulder County considerará muchas estrategias para mejorar el transporte. Evaluaremos cambios en el servicio actual de autobuses, nuevas rutas o tipos de servicios, y mejores conexiones al transporte público, como programas de bicicletas compartidas. También exploraremos proyectos para mejorar las paradas y estaciones, y programas o políticas que fomenten el uso del transporte público.

Basado en una visión compartida, Linking Boulder County proporcionará una hoja de ruta que incluya recomendaciones y métricas claras. Trabajaremos juntos para darle prioridad a proyectos y programas futuros e identificar fuentes de financiamiento para que todo sea posible. Y lo más importante, le extendemos una invitación para unirse a esta aventura.

Cronograma del Proyecto



¿Quién está guiando Linking Boulder County?

Estamos trabajando con cuatro comités para dar forma al plan de Linking Boulder County. Específicamente para este proyecto formamos dos Comités Asesores Comunitarios: uno en inglés y otro en español. El Comité Asesor Técnico del Foro Subregional y el Foro Subregional sirven como nuestros comités técnicos y de políticas.

También queremos escuchar a personas de todo el condado de Boulder. Nuestro proceso de planificación incluye un plan de divulgación pública significativo para llegar a diversas comunidades y así aprovechar los comentarios que ya han proporcionado.

Nuestra primera ronda de participación comunitaria en otoño de 2025 recopiló necesidades y prioridades de transporte. Los miembros de la comunidad en todo el condado pidieron consistentemente una mayor frecuencia, confiabilidad, comodidad y seguridad en el transporte público. Las personas también esperaban más servicios al aeropuerto, a ciudades y pueblos más allá de Boulder, y a más actividades recreativas en las montañas.















Nuestros Comités Asesores Comunitarios proveen opiniones y guían todos los aspectos de Linking Boulder County.

¿Quién proporciona el servicio de transporte hoy en día?

Desde 1974, el RTD ha sido el principal proveedor de transporte en el condado de Boulder. Si bien las rutas de RTD transportan a la mayoría de los pasajeros, ahora hay 12 proveedores de servicios de ruta fija, bajo demanda y paratransito en el condado. Todos ellos satisfacen necesidades específicas. Algunas rutas de transporte locales conectan lugares dentro de las comunidades. Otras rutas ayudan a las personas a moverse por el condado, o a destinos regionales, como Union Station en Denver o el Aeropuerto Internacional de Denver.

Proveedores actuales de transporte público en el condado de Boulder

Proveedores	Servicios sin pasaje	Servicios con pasaje
	323 324 326 327	204 205 206 208 225 228 AB1 AB2 AB3 Access-on-Demand Access-a-Ride BOLT BOUND DASH FF1 FF2 FF4 FF5 FlexRide GS JUMP LD1 LD3 LX2 NB SKIP
	Eldo Shuttle Hessie Shuttle Lyons Flyer Ride Free Lafayette	
	Mountain Rides Gold Hill Climb	
	Park-to-Park	HOP
	HOP 2 Chautauqua	
	FLEX	
		RIDE Longmont
		Bustang Estes Bustang North
	Buff Bus S Buff Bus W Buff Bus ECX Buff Bus RX Buff Ride* Will Vill Late Night	
CU Student Government	CU NightRide*	
	NedREC	
	Taxi Vouchers	
	Via Paratransit	

- Ruta local
- Ruta del condado
- Ruta regional
- Servicio de paratransito
- Servicio bajo demanda
- Servicio por temporada

*Servicios por temporada y bajo demanda

¿Cómo pagamos por el transporte público?

El financiamiento para el transporte público en el condado de Boulder incluye financiamiento permanente y temporal, así como subvenciones únicas. Conocer las fuentes de financiamiento actuales y potenciales nos ayudará a desarrollar recomendaciones realistas que se puedan implementar. Actualmente, el financiamiento del transporte proviene de siete fuentes:

- ✓ **Federal:** Las subvenciones a través de la Administración Federal de Transporte Público y otras agencias federales apoyan los costos de capital y operación del transporte público.
- ✓ **Estatal:** El Departamento de Transporte de Colorado (CDOT, por sus siglas en inglés) distribuye subvenciones federales y estatales y opera el servicio de autobús Bustang.
- ✓ **Regional:** La Organización Metropolitana de Planificación, DRCOG, proporciona subvenciones para costos de capital y operación utilizando fondos federales y estatales.
- ✓ **Condado:** El condado de Boulder tiene un impuesto permanente sobre las ventas del 0.1% para financiar el transporte, con un 15% dedicado al servicio de transporte público y un 10% a los corredores regionales, incluyendo mejoras de capital en el transporte público.
- ✓ **Municipio:** La ciudad de Boulder (0.6%) y la ciudad de Longmont (0.75%) tienen fuentes de financiamiento permanentes y dedicadas al transporte público, que financian los servicios de transporte público en esas ciudades. La ciudad de Boulder tiene un impuesto sobre las ventas adicional (0.15%) para el transporte público, con una duración limitada.
- ✓ **Ingresos por tarifas:** Los ingresos generados por las tarifas de los pasajeros, son una fuente de financiamiento flexible para los costos de capital y operación.
- ✓ **Otro:** Las tarifas estudiantiles de CU Boulder y financiamiento de Eldora Mountain Resort apoyan servicios de transporte público específicos.

¿Quiere aprender más?

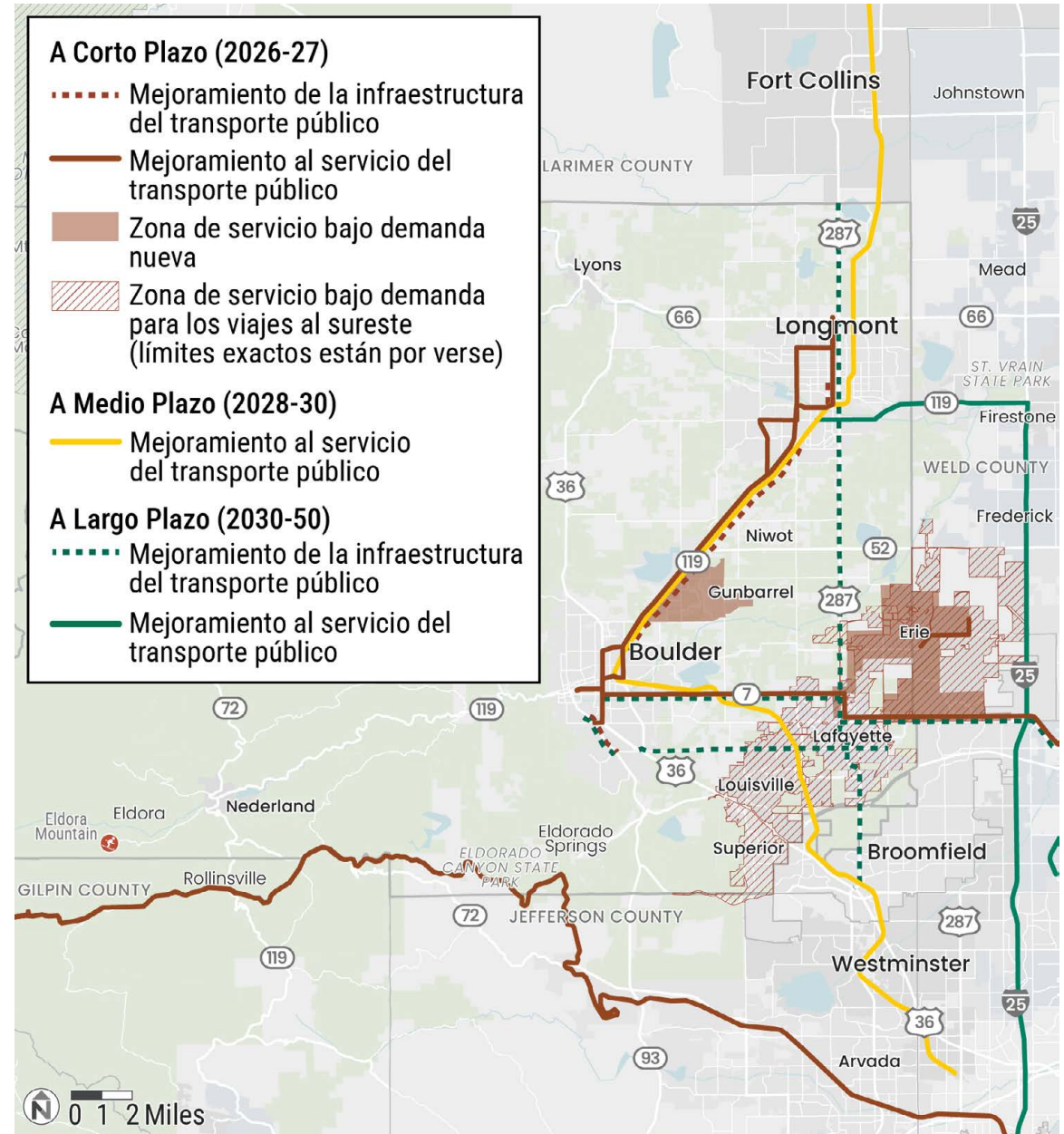
El Capítulo 2 del Informe sobre el estado del transporte público proporciona una visión general del contexto del transporte público en el condado de Boulder. Describe los proveedores de transporte público, regulaciones, financiamiento y políticas que ayudarán a dar forma a Linking Boulder County.

¿Qué mejoras se prevén en el transporte público?

Los planes anteriores—incluyendo el Estudio de Movilidad del Área Noroeste y los planes de transporte y transporte público de las ciudades locales—han recomendado nuevos y mejorados servicios de transporte público e infraestructura en todo el condado de Boulder. Estas mejoras de transporte público ya comprometidas son parte del punto de partida para Linking Boulder County:

- CO 119 Transporte en Diagonal del Corredor BRT
- CO 7 Corredor BRT de Boulder a Brighton
- Servicios bajo demanda: Ride Gunbarrel, Ride SouthEast y el Erie Bee
- Proyecto del Corredor Broadway en Boulder
- Mejoras en la Movilidad de Coffman Street en Longmont
- Servicio de Tren de Pasajeros Conjunto: Denver-Boulder-Longmont-Fort Collins
- Ferrocarril de Montaña: Denver-Winter Park-Steamboat

Proyectos considerados en Linking Boulder County

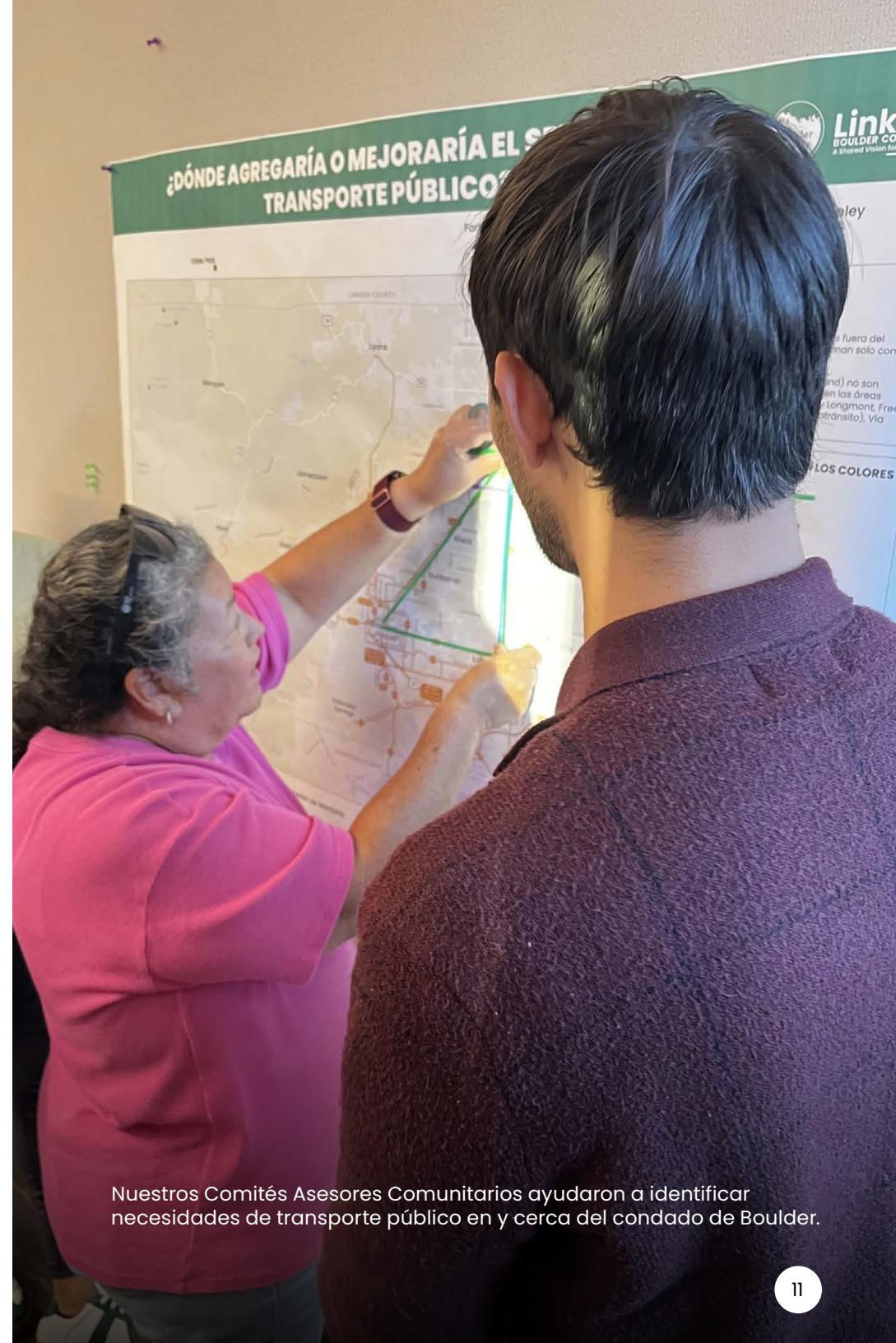


¿Qué hemos aprendido?

El estado del transporte público en el condado de Boulder exploró todos los elementos del sistema de transporte público del condado:

- 🔍 Dónde y qué tipos de servicios operan hoy
- 🔍 Cuántas personas utilizan diferentes servicios de transporte público
- 🔍 Qué tan bien el transporte público sirve a nuestras comunidades diversas
- 🔍 Las paradas, estaciones y amenidades que apoyan a los usuarios del transporte público
- 🔍 Accesibilidad y conexiones para caminar, patinar y andar en bicicleta hacia el transporte público
- 🔍 Cómo han cambiado los comportamientos de viaje de las personas desde el COVID-19
- 🔍 Los mercados actuales y futuros para el transporte público, incluyendo las principales carencias

Esta sección destaca los hallazgos clave y las formas en que estos orientarán las posibles mejoras al sistema de transporte público del condado de Boulder.



Nuestros Comités Asesores Comunitarios ayudaron a identificar necesidades de transporte público en y cerca del condado de Boulder.

La red del transporte público es compleja

El servicio del transporte público en el condado de Boulder es proporcionado por 12 operadores que ofrecen 54 servicios, incluidos servicios de ruta fija, servicio bajo demanda para el público en general y servicios de paratransito. Esto da como resultado una red extensa, pero que puede ser difícil de entender y utilizar.

Nuestras ciudades y pueblos han adoptado planes de transporte público que contemplan más servicios de transporte público de los que el RTD puede proporcionar. Algunos están financiando e implementando sus propios servicios y programas. Por ejemplo, tenemos el circulador HOP de Boulder, el microtránsito y el servicio de autobús local gratuito v, asociaciones con Via Mobility Services para operar The Climb y rutas estacionales como el Hessie Shuttle para ayudar a satisfacer nuestras demandas únicas de viaje.

¿Quiere aprender más?

El Capítulo 3 del Informe sobre el estado del transporte público proporciona una revisión detallada de los servicios de transporte público que operan en el condado de Boulder hoy en día, incluidos los servicios en cada parte del condado.



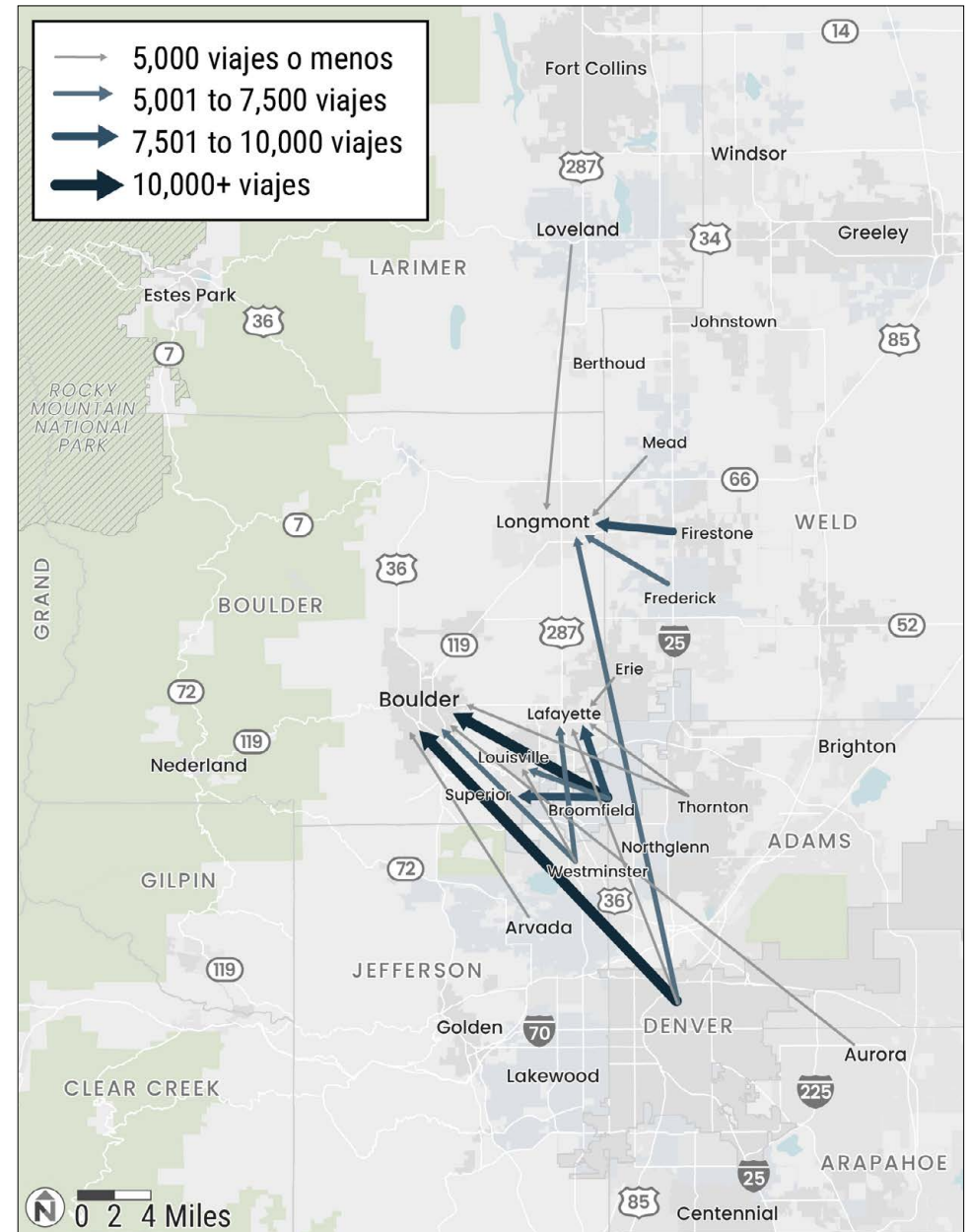
Varios operadores ofrecen servicios de transporte público en el condado de Boulder, desde servicios locales y de temporada hasta servicios regionales de ruta fija, como FLEX de Transfort.

Las fuertes conexiones regionales apoyan al condado

El servicio de transporte público regional está concentrado a lo largo de corredores clave, incluidos el US 36 (Flatiron Flyer BRT a Denver), CO 119 (Boulder a Longmont) y las rutas exprés AB que conectan con el Aeropuerto Internacional de Denver. Estos servicios regionales forman la columna vertebral de la red del transporte público. Sin embargo, deben coordinarse con servicios locales frecuentes y confiables para satisfacer una variedad de necesidades de viaje.

Las ciudades de Boulder y Longmont son los destinos más populares para todo tipo de viajes que comienzan fuera del condado de Boulder. Más del 32% de los viajes al condado son realizados por residentes fuera del condado que se desplazan por trabajo; solo el 19% de los viajes son realizados por residentes del condado que regresan a casa. Esto significa que el condado atrae a más empleados que el número de residentes que viajan a trabajos fuera del condado. La mayoría de los viajeros provienen de Denver o de los municipios inmediatamente adyacentes al condado de Boulder.

Origen y destino de los viajes al condado de Boulder (2024)

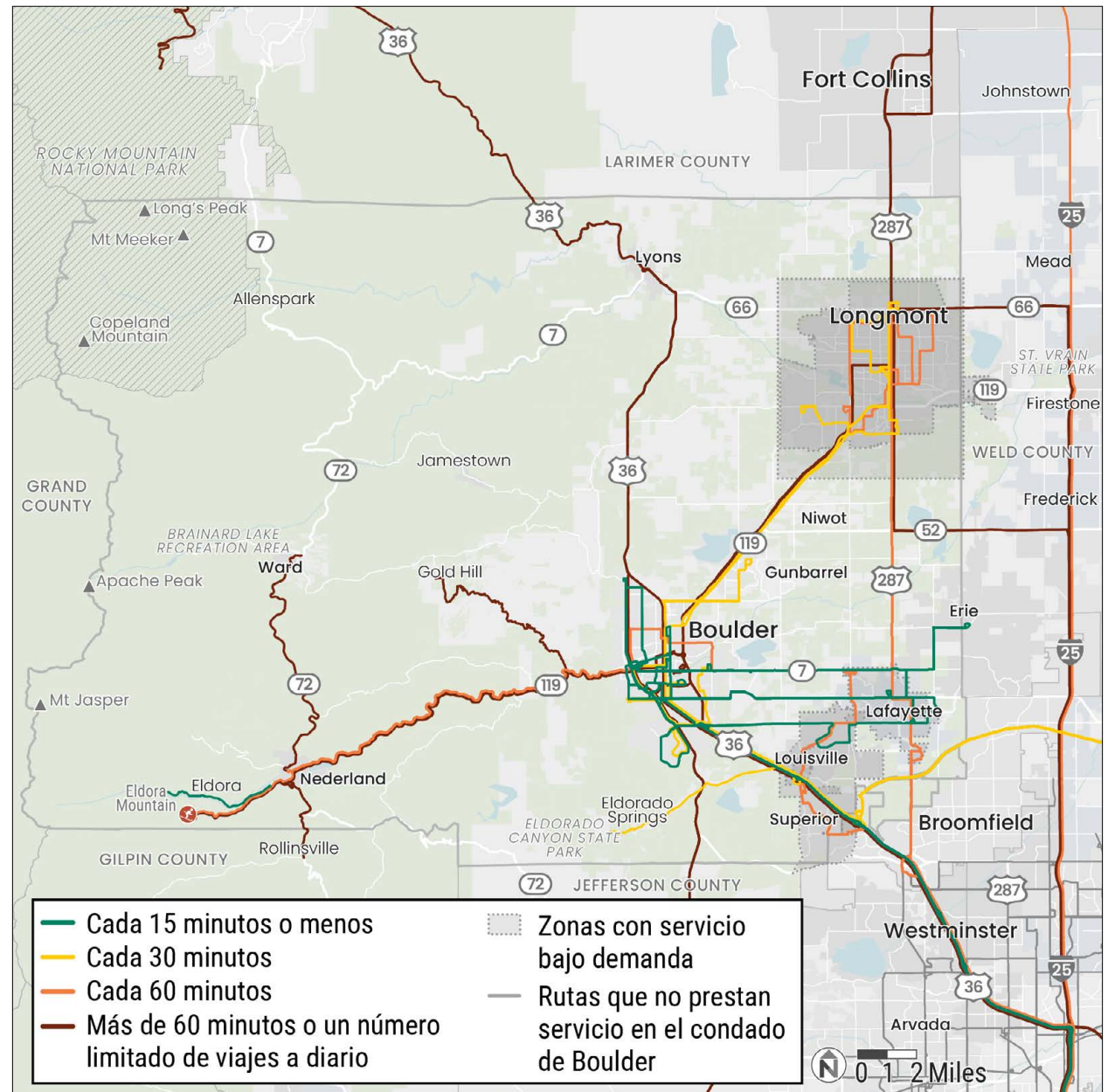


La cobertura y calidad del servicio local varía

Hoy en día, el servicio de transporte público local en rutas fijas está fuertemente concentrado en la ciudad de Boulder, que alberga algunas de las rutas de mejor rendimiento del condado: SKIP, BOUND y HOP. Como se muestra en el mapa, la mayoría del servicio que opera cada 15 minutos o con mayor frecuencia se encuentra en Boulder, en rutas hacia ciudades en el sureste del condado de Boulder, y entre Boulder y el área metropolitana de Denver a lo largo de la US 36.

Longmont cuenta con servicios locales de rutas fijas y bajo demanda, mientras que Lafayette, Louisville y Superior están en gran medida atendidos por zonas de servicio bajo demanda y rutas más largas del condado. Hay varias partes del condado sin ningún servicio de transporte público, incluyendo Niwot (fuera de la CO 119), Jamestown y Allenspark.

Servicios de transporte público existentes en el condado de Boulder (por frecuencia máxima)





La ruta NB3 y el servicio de transporte Mountain Rides se conectan en el Park-n-Ride de Nederland.

En las comunidades de montaña del condado de Boulder, el servicio de transporte público se conecta con Boulder y la región más amplia. El servicio principal del RTD en esta área es la ruta NB que sigue la CO 119 entre Nederland y Boulder. En invierno, algunos viajes se extienden más al oeste para llegar hasta Eldora Resort. El condado proporciona las rutas Gold Hill Climb y Mountain Rides en asociación con Via Mobility Services, y el Lyons Flyer conecta Lyons con Boulder durante los días laborales. Estas rutas son críticas para conectar a los residentes en áreas rurales con empleos y servicios.

Lo que escuchamos: Oeste del condado de Boulder y comunidades de montaña

En nuestra encuesta del otoño de 2025, los residentes de Nederland identificaron una mayor frecuencia del servicio como su principal necesidad de transporte público, mientras que los residentes de Jamestown destacaron la necesidad de que el transporte público llegue a nuevas áreas. Las personas encuestadas de Nederland también señalaron la importancia de mejorar el servicio para personas con discapacidades y personas mayores, ofrecer servicio más temprano entre Nederland y Boulder para facilitar viajes al aeropuerto, y crear nuevo servicio hacia el condado de Gilpin.

CU Boulder cuenta con diversas opciones de movilidad

La Universidad de Colorado Boulder (CU Boulder, por sus siglas en inglés) está bien atendida tanto por servicios de ruta fija como por servicios bajo demanda. Aunque este plan no se centra en los servicios de CU Boulder, son una parte importante de la red de transporte público en Boulder. El uso de micromovilidad también es muy alto entre los estudiantes, debido a las membresías gratuitas de BCycle y el acceso a una gran cantidad de patinetas Lime en el campus y sus alrededores.

Como uno de los destinos más importantes del condado, las personas realizan muchos viajes hacia y desde el campus a lo largo del año. Los más de 1,100 estudiantes, profesores y personal que respondieron a la Encuesta de Transporte de CU Boulder 2025 informaron que generalmente viajan solos al campus, en automóvil (44%) y en autobuses RTD (15%).



Las estaciones de BCycle están ubicadas en toda la ciudad de Boulder, incluido el campus de CU Boulder.

Medios de transporte declarados por los usuarios hacia y desde CU Boulder (2025)

¿Cuáles son típicamente sus modelos de transporte principales cuando viaja hacia y desde CU Boulder? (n=1,183)

Manejo solo	44%
Autobús (RTD)	15%
Caminando	14%
En bicicleta (estándar)	10%
Buff Bus	8%
En bicicleta (eléctrica)	4%
En automóvil con otros	3%
Scooter	1%
Vehículo compartido	0%
Patineta	0%
Otro	2%

Fuente: CU Boulder

Los servicios de transporte bajo demanda y el paratransito llenan los vacíos

Hoy en día, hay cinco servicios públicos bajo demanda general en el condado de Boulder. El RTD proporciona tres zonas de FlexRide en Superior, Louisville y Longmont. El condado de Boulder ofrece un servicio similar en Lafayette, y la ciudad de Longmont proporciona RIDE Longmont.

En 2026, la ciudad de Erie lanzará el Erie Bee, un servicio bajo demanda dentro de Erie y conectando con la ruta JUMP (conectando Erie, Lafayette y Boulder). El condado lanzará Ride Gunbarrel para complementar la Ruta 205,

y el servicio de Ride SouthEast cubrirá Superior, Louisville, Lafayette y Erie.

El RTD y Via Mobility Services proporcionan servicios de paratransito, incluyendo Access-a-Ride, Access-on-Demand y Via Paratransit. La cantidad de pasajeros en los servicios del RTD ahora supera los niveles de 2019 en un 40% debido a un aumento en la cantidad de pasajeros de Access-on-Demand y una mayor demanda de opciones de servicio flexibles.



FlexRide ofrece servicio bajo demanda en varias comunidades del condado de Boulder, y los jóvenes viajan gratis.



A través del programa Movilidad para Todos del Condado de Boulder, el Programa de Conductores Voluntarios Peak Ride ayuda a atender las necesidades de transporte de las comunidades en las montañas y el cañón.



El Hessie Shuttle es uno de los servicios más populares operados por el Condado de Boulder.



El servicio NB conecta a esquiadores con Eldora Mountain Resort, incluyendo viajes adicionales en días de mucha nieve.

Los servicios de temporada y recreativos son populares

La parte occidental del condado de Boulder alberga parques estatales y nacionales, áreas recreativas, pueblos más pequeños y áreas no incorporadas. Las rutas recreativas del condado, particularmente el Hessie Shuttle, se encuentran entre nuestros servicios de mayor demanda. Otros servicios de temporada también son populares, incluyendo el Eldo Shuttle y el servicio hacia Eldora Mountain.

El éxito de estos servicios especializados señala una alta demanda y oportunidades de expansión. Muchos destinos recreativos populares no son accesibles por transporte público, lo que ejerce presión sobre las limitadas instalaciones de estacionamiento cerca de los accesos a los senderos en parques nacionales, estatales, del condado y locales.

La fiabilidad del servicio impacta la productividad

Es útil entender la eficiencia en las rutas y servicios en términos de productividad (pasajeros por hora de servicio) y eficacia de costos (costo por viajero). La mayoría de los servicios de ruta fija y bajo demanda del RTD en el condado de Boulder fueron menos productivos en 2024 que en 2019. Las rutas que tienen la mayor cantidad de pasajeros y son más productivas—como el SKIP, BOUND y FF—también son las más eficaces en costos. Entender los cambios en la productividad y el costo por pasajero puede ayudar a identificar rutas que puedan necesitar cambios o inversiones.

En nuestra encuesta sobre necesidades de transporte, las personas nombraron la frecuencia, la fiabilidad y la velocidad como sus principales prioridades. Cuando los

autobuses llegan con más frecuencia y tienen tiempos de viaje similares a conducir, las personas utilizan el transporte público para más viajes, aumentando la productividad.

Las medidas de prioridad para el transporte público son tratamientos que dan prioridad a los autobuses en el derecho de paso. Hoy en día, son limitadas en el condado, aunque hay planes para carriles exclusivos para autobuses en corredores clave en Boulder y prioridad en los semáforos para el transporte público a lo largo de la US 287. Hoy en día, el corredor de Broadway en Boulder tiene la mayor demora en el tránsito y se beneficiaría de mejoras en velocidad y fiabilidad.



Un autobús está estancado en el tráfico en Broadway. (Fuente de la imagen: Ciudad de Boulder)

La cantidad de pasajeros y la participación modal no alcanzan los objetivos del condado

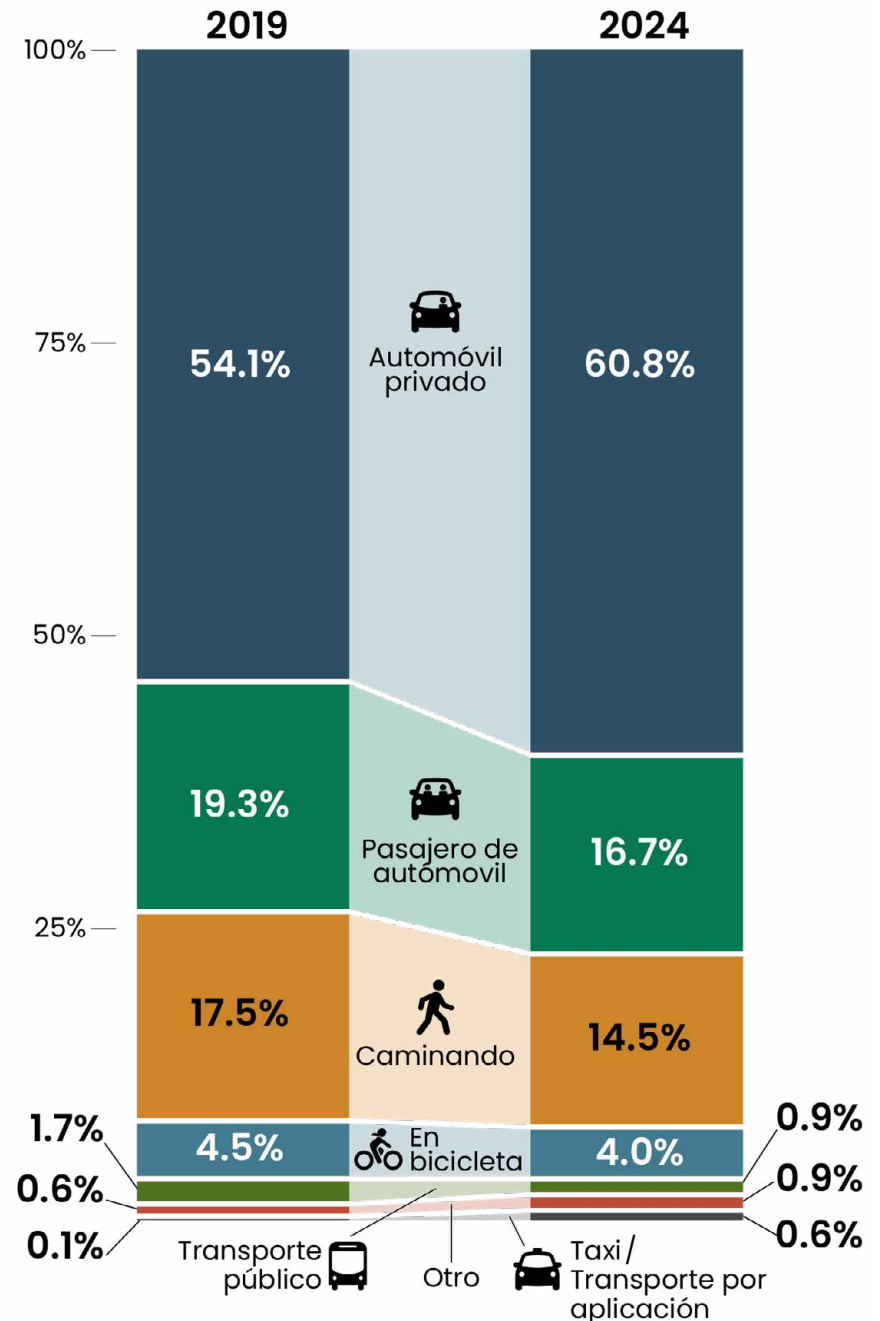
Hoy en día, más del 77% de los viajes dentro del condado de Boulder y más del 90% de los viajes que entran o salen del condado son en vehículo privado. Los viajes en transporte público fueron menos del 1% de los viajes dentro del condado en 2024, o aproximadamente la mitad de lo que eran en 2019. Esta disminución puede deberse a la reducción del servicio de transporte, al aumento del tiempo de viaje en transporte, a percepciones sobre el uso del transporte y/o a cambios en la frecuencia con la que la gente viaja desde la pandemia.

Lo que escuchamos: Necesidades de transporte público

“Si hubiera más autobuses y más áreas de servicio, con conexiones mejores y a tiempo, usaríamos el autobús con más frecuencia. En general, la ciudad de Longmont ha hecho un buen trabajo haciendo que el servicio de autobuses sea accesible y útil, pero incluso aquí me gustaría ver algunas rutas adicionales. Como familia, usamos el autobús casi únicamente los fines de semana.”

—Participante de la encuesta otoño 2025

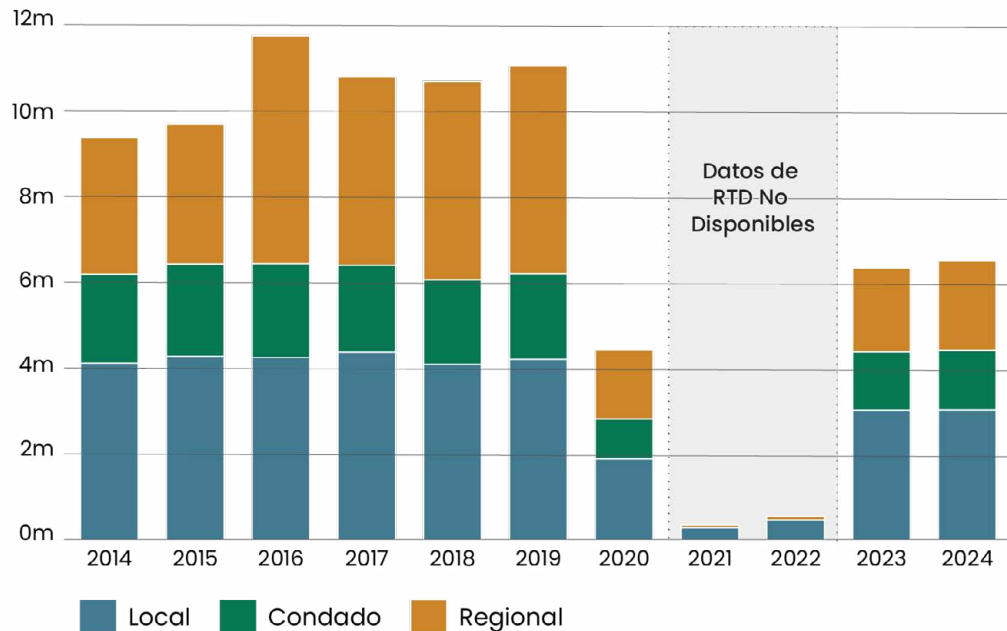
Participación modal para viajes dentro del condado de Boulder (días entre semana)



Entre 2014 y 2024, los servicios de transporte público de ruta fija en el condado de Boulder promediaron 7.6 millones de pasajeros anuales. Los servicios del RTD transportan más del 90% de todos los pasajeros en el condado. La ciudad de Boulder tiene la segunda mayor parte de pasajeros de transporte público, ya que sus servicios de HOP y Park-to-Park transportan al 9% de los pasajeros.

La productividad del transporte público disminuyó en casi todos los servicios de 2019 a 2024, con las caídas más pronunciadas en varias rutas de Longmont y la ruta Boulder-Nederland (NB por sus siglas en inglés). El número de pasajeros de ruta fija en 2024 se mantuvo muy por debajo de los niveles anteriores a COVID, alcanzando solo el 55% de los niveles de 2019.

Número anual de pasajeros de ruta fija según el propósito del viaje (2014–2024)



El número de pasajeros en las rutas locales de autobús en Boulder se ha recuperado más rápidamente que en las rutas regionales.

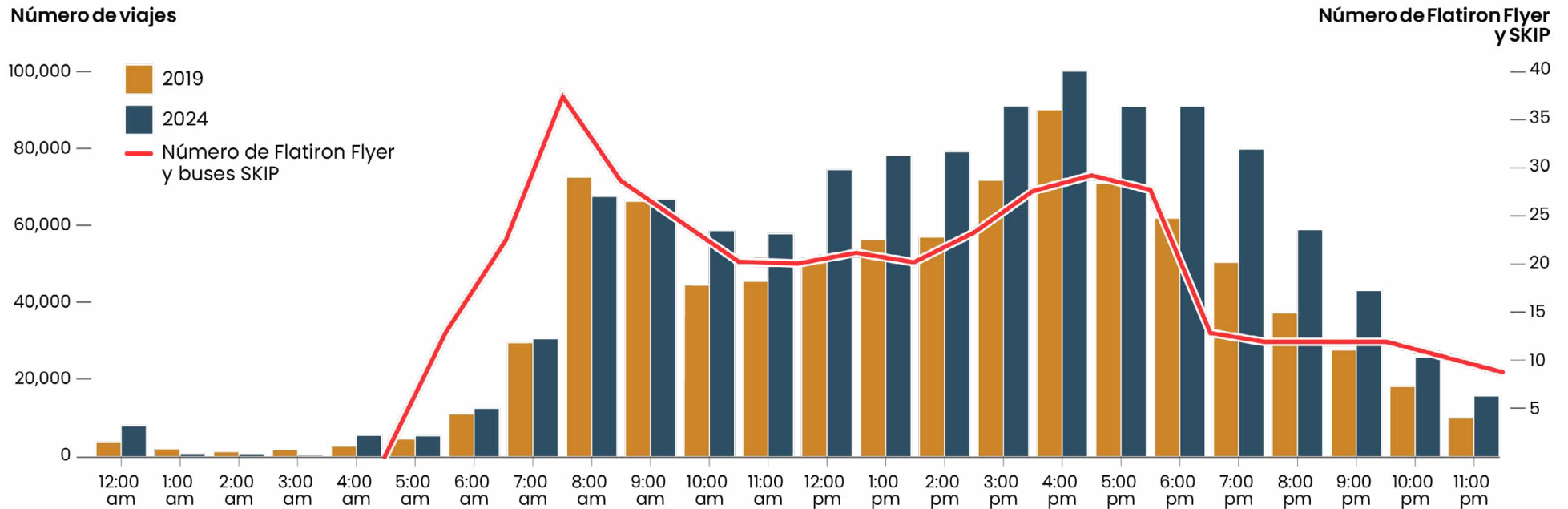
Los patrones de viaje han cambiado

Los patrones de viaje entre semana en el condado de Boulder han cambiado después de la pandemia, reflejando las tendencias nacionales. El número total de viajes diarios ha aumentado de aproximadamente 890,000 viajes en 2019 a casi 1.2 millones de viajes en 2024. Aunque las personas están realizando más viajes, las distancias de los viajes son más cortas, lo que mantiene la consistencia en el número de millas recorridas por vehículo.

Los momentos del día en que las personas viajan también han cambiado. En comparación con 2019, los viajes ahora están más distribuidos a lo largo del día. En 2024, hubo más actividad a media tarde y por la noche, y las horas pico tradicionales fueron menos significativas. En comparación, la mayor parte del servicio de Flatiron Flyer y SKIP—mostrado como una línea roja en la figura—se sigue concentrado en las horas pico tradicionales.

¿Quiere aprender más?
 El Capítulo 6 del Informe sobre el estado del transporte público analiza los patrones de viaje dentro y hacia/fuera del Condado de Boulder. Proporciona información importante sobre dónde y cómo se mueve la gente, destacando oportunidades para satisfacer mejor las necesidades de viaje.

Distribución del tiempo de viajes en el condado de Boulder (Días entre semana de otoño/primavera)



El acceso y las conexiones son inconsistentes

Mientras que un tercio de las calles en el condado de Boulder tiene aceras accesibles en ambos lados, aproximadamente el 12% de las paradas de autobús no tienen aceras. Las paradas sin aceras suelen encontrarse en áreas menos urbanas, como a lo largo de la CO 7, Baseline Road, South Boulder Road y US 287. Algunas áreas suburbanas—Jay Road en Boulder y partes del CO 7 y Baseline Road en Lafayette—también carecen de aceras.

El condado de Boulder tiene más de 500 millas de vías para bicicletas, que van desde ciclovías en la calle hasta caminos de uso compartido. Dentro del condado, aproximadamente el 89% de las paradas de autobús se encuentran a $\frac{1}{4}$ de milla de una vía para bicicletas. Mejores instalaciones para caminar, patinar y andar en bicicleta podrían mejorar las conexiones con el transporte público.

Los dispositivos de micromovilidad compartidos, como bicicletas y scooters, amplían el alcance del transporte, pero actualmente solo están disponibles en Boulder. Operados por BCycle y Lime, los servicios de micromovilidad generan un número sustancial de viajes, casi igualando los servicios de transporte con mayor cantidad de usuarios del condado.

Estos servicios complementan la red de transporte en Boulder al proporcionar conectividad de primera y última milla a lugares que no están atendidos directamente por el transporte público de ruta fija. El uso compartido de bicicletas se está considerando actualmente en otras áreas del condado de Boulder para ayudar a apoyar el servicio de transporte local y mejorar las conexiones de primera y última milla.



Los scooters Lime cerca de las paradas de autobús proporcionan una útil conexión de primera y última milla en Boulder.

Primera y última milla

Las conexiones de primera y última milla son los segmentos críticos de inicio y final de un viaje en el transporte público. La “primera” milla es la distancia entre el lugar donde comienza un viaje y la parada del transporte público más cercana. La “última” milla es la distancia desde la parada donde alguien se baja del autobús hasta su destino.

Las paradas y estaciones tienen pocas amenidades

Las estaciones de tránsito y los Park-n-Rides del condado de Boulder son puntos de acceso clave, especialmente para las personas que conducen para conectarse con el transporte público. Las instalaciones varían desde ubicaciones de Park-n-Ride de alta capacidad, como la Estación del Centro de Boulder y la Estación del US 36 / Table Mesa, hasta sitios más pequeños pero importantes como el Park-n-Ride de Nederland. Mantener y mejorar las amenidades del transporte público y la información en estos lugares facilita que las personas utilicen el transporte público.



Las amenidades en las paradas de autobús varían en todo el condado de Boulder. En algunos lugares, personas de la comunidad han colocado asientos para hacer más cómoda la espera del autobús.

La mayoría de las paradas de autobús del RTD en el condado de Boulder tienen pocas amenidades, a menudo solo un cartel. Aproximadamente la mitad (47%) de las 1,101 paradas de RTD cumplen con los requisitos de accesibilidad del ADA, con una plataforma de acceso y rutas adecuados. Las paradas de autobús no accesibles son una barrera para el uso del transporte público, especialmente para las personas con discapacidades.

Amenidades en las paradas de autobuses en el condado de Boulder



Condado de Boulder

4% de paradas no tienen señales



59% de paradas solamente tienen una señal



19% de paradas tienen una señal / banca



18% de paradas tienen un refugio



RTD System

3% de paradas no tienen señales



54% de paradas solamente tienen una señal



26% de paradas tienen una señal / banca



17% de paradas tienen un refugio



*Paradas incluidas en el inventario (sin importar si están activas o inactivas)

La marca y la información pueden ser confusas

Las marcas del transporte público se encuentran en los vehículos; en paradas de autobús, estaciones de tránsito y Park-n-Rides; en aplicaciones digitales, y en medios impresos. Una marca clara y consistente facilita a los pasajeros—tanto a los usuarios regulares como a los ocasionales—a navegar por el sistema del transporte público.

Hoy en día, las marcas del transporte público en el condado de Boulder reflejan el diverso sistema de rutas y servicios locales, regionales, por temporada y de CU Boulder. Cada uno de los 12 proveedores de transporte público utiliza múltiples marcas en vehículos y paradas de autobús. Si bien los autobuses con marca pueden ayudar a distinguir las rutas y hacer que los servicios sean más reconocibles, los vehículos marcados a menudo operan como otras rutas.

Hoy en día, los pasajeros en el transporte público deben utilizar diferentes aplicaciones móviles, sistemas de tarifas y cuentas dependiendo de dónde se encuentren y el servicio que estén utilizando. Dado que algunos servicios de transporte público en el condado de Boulder son más fáciles de acceder a través de aplicaciones móviles, las personas que no tienen un teléfono inteligente o servicio celular en ubicaciones más remotas pueden tener dificultades para reservar o abordar dichos servicios.

La información para pasajeros también se proporciona en mapas y carteles impresos en las paradas de autobús, así como en letreros digitales en algunas estaciones. En la primera fase de participación de Linking Boulder County, las personas encuestadas señalaron que los mapas en estaciones y paradas pueden ser difíciles de entender, especialmente para quienes hablan idiomas distintos al inglés.

¿Quiere aprender más?

El Capítulo 4 del Informe sobre el estado del transporte público describe las amenidades y las instalaciones del transporte público del condado de Boulder, destacando las oportunidades para mejorar las conexiones en el transporte público, la accesibilidad y la experiencia del pasajero.



Los autobuses con la marca Flatiron Flyer operan en otras rutas, como servicios al aeropuerto y rutas locales, lo que puede generar confusión.

La demanda de transporte actual y futura es fuerte

El servicio de transporte público es a menudo más exitoso cuando hay más personas y empleos en un solo lugar. Sin embargo, la densidad es solo un factor que ayuda a identificar dónde se justifican las inversiones en el transporte público.

Las áreas del condado de Boulder **con alta densidad de población y empleo**—más propensas a tener una mayor demanda de transporte público—incluyen las siguientes:

- Centro y este de Boulder
- Alrededor del campus de CU Boulder
- North Broadway en Boulder
- Gunbarrel cerca de CO 119
- Vecindarios centrales de Longmont
- Áreas comerciales cerca de Hover Street y CO 119 en Longmont
- Colorado Tech Center en Louisville
- Áreas centrales de Lafayette y Louisville
- A lo largo de la US 36

Los cambios en la población y el empleo ayudan a explicar las variaciones en la necesidad del transporte público. Estos cambios apuntan a áreas donde la demanda del transporte público puede crecer, así como el tamaño del mercado potencial del transporte público. El crecimiento de la población amplía el grupo de posibles usuarios del transporte público, y el crecimiento del empleo ayuda a identificar a dónde pueden querer viajar las personas.



Main Street en Louisville también tiene densidades de población y empleo combinadas relativamente altas, lo que refleja el crecimiento en el sureste del condado de Boulder.

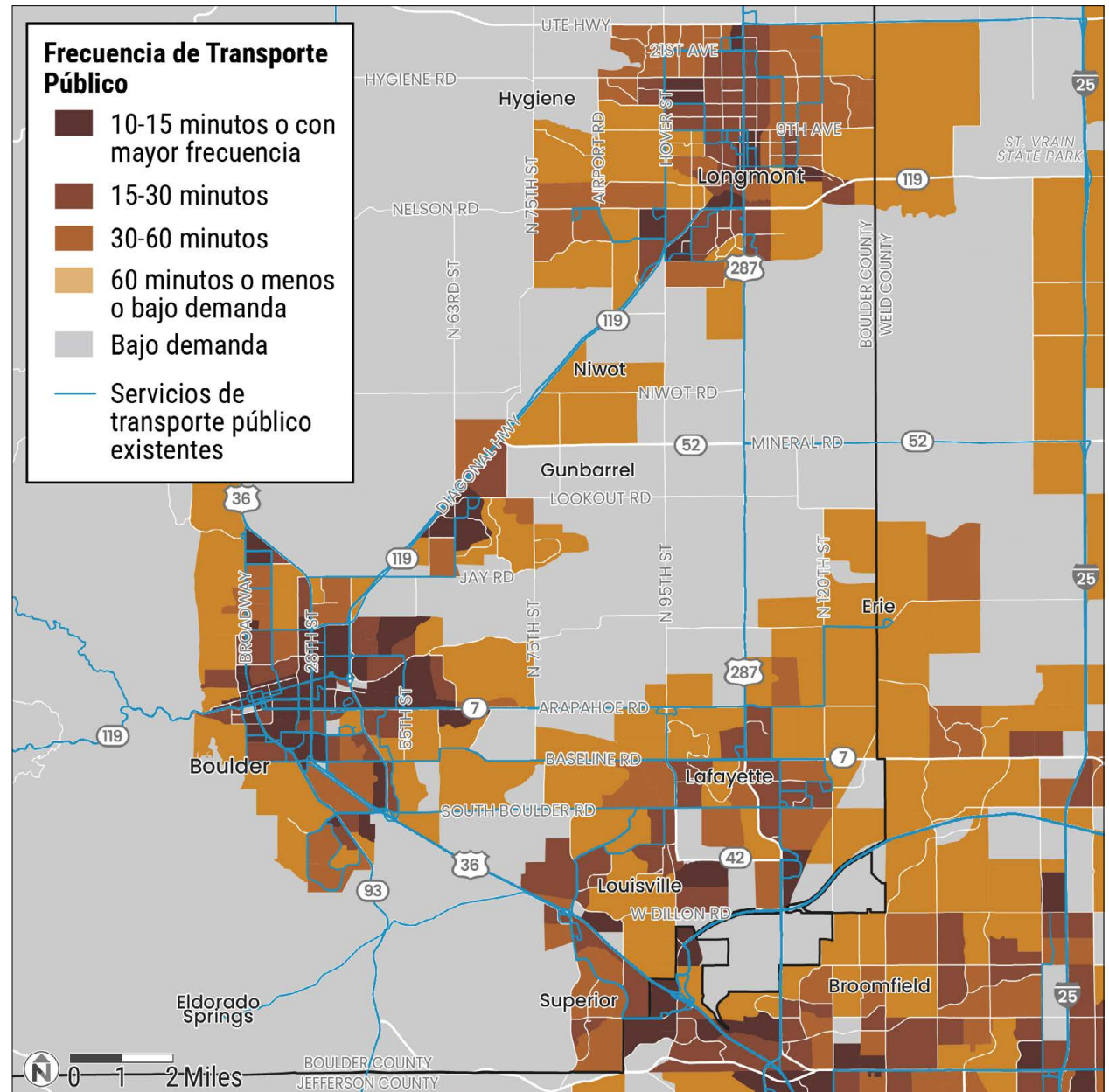
Regulaciones de uso del suelo

Varias leyes estatales fomentan el desarrollo orientado al transporte público, pero la implementación varía entre las jurisdicciones. Aunque todas las comunidades en el condado de Boulder están avanzando en el desarrollo que apoya a el transporte público, Boulder y Longmont están liderando el camino. Puede aprender más sobre este tema en el Capítulo 5.

En el condado de Boulder, se espera que nuestra población crezca un 156% y el número de empleos aumente un 61% para 2050. Como resultado, la demanda del transporte público aumentará en todas las áreas urbanizadas del condado, especialmente en Gunbarrel alrededor de la CO 119, en el sur y suroeste de Longmont, y en las cuatro comunidades del sureste.

Este crecimiento ejercerá más presión sobre el transporte público para atender a nuevas áreas y proporcionar conexiones regionales más fuertes. El mapa a la derecha muestra la frecuencia del servicio de transporte público que distintas partes del condado podrían sostener en 2050. Por ejemplo, la densidad de empleo de Colorado Tech Center en Louisville podría sostener un servicio de transporte público que opere cada 10 a 15 minutos.

Áreas con más demanda de servicio del transporte público en 2050



Las demografías clave utilizan el transporte público con más frecuencia

Además de dónde viven y trabajan las personas, y dónde se espera un crecimiento futuro, las características socioeconómicas también influyen en la probabilidad de que las personas utilicen el transporte público. Esto es especialmente cierto para los hogares sin vehículos y de bajos ingresos, dos de los indicadores claves de la demanda del transporte público.

Cuando un gran número de personas de grupos demográficos selectos vive en un área, la demanda del transporte público a menudo es mayor de lo que podría sugerir la densidad de la población. Para reflejar la importancia de los grupos demográficos clave, utilizamos un **Índice de Propensión al Transporte (TPI por sus siglas en inglés)** para crear una puntuación de demanda de transporte público que compara los siguientes grupos con la población total del condado.

Lo que escuchamos: Grupos demográficos clave

Los encuestados en la encuesta Linking Boulder County destacaron diferentes prioridades según su grupo demográfico y uso del transporte público. Las personas que no tienen automóvil, de bajos ingresos y/o personas no blancas eran más propensas que otras a enfatizar la importancia de la conectividad a destinos cotidianos como los supermercados, escuelas y servicios médicos.

Factores del Índice de Propensión al Transporte



Disponibilidad de automóvil: Los residentes que no cuentan con un automóvil son 5.9 veces más propensos a utilizar el transporte público que el residente promedio del condado de Boulder.



Nivel de ingresos: Los hogares con ingresos por debajo de los \$10,000 al año son 1.7 veces más propensos a utilizar el transporte público.



Raza y etnia: En el condado de Boulder, los residentes negros son 2.7 veces más propensos a utilizar el transporte público que el residente promedio. Los residentes asiáticos e hispanos son 1.6 veces y 1.1 veces más propensos a utilizar el transporte público, y los residentes blancos son ligeramente menos propensos a utilizar el transporte público (0.9 veces).

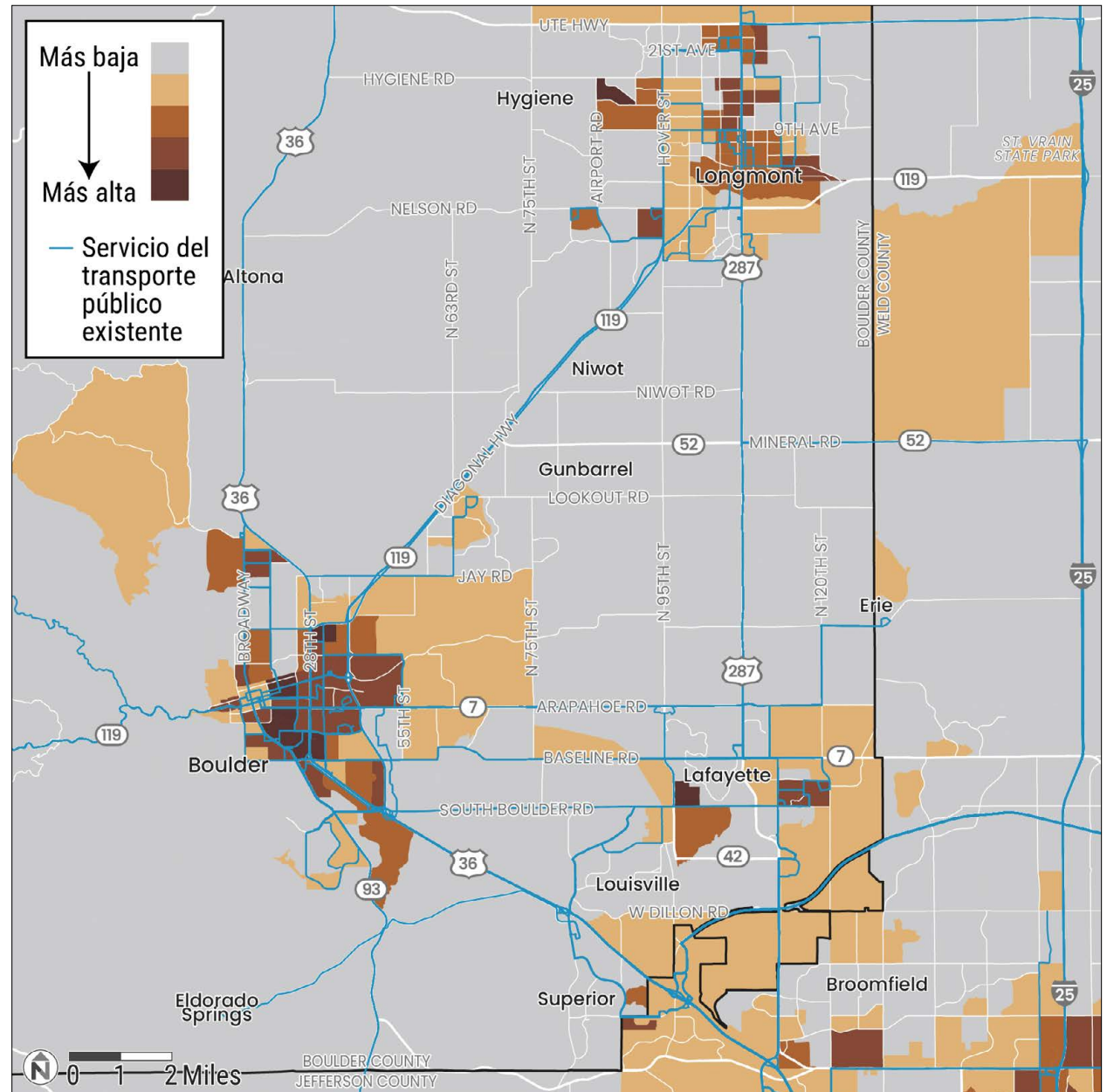


Nacimiento en el extranjero: Los residentes del condado de Boulder que nacieron fuera de los Estados Unidos son 1.3 veces más propensos a utilizar el transporte público.

Lo que escuchamos: Personas sin automóvil

La reciente encuesta de Linking Boulder County preguntó a la comunidad sobre sus necesidades de transporte público. Las personas encuestadas que no tienen vehículo destacaron la necesidad de contar con conexiones seguras y convenientes para caminar, andar en bicicleta y desplazarse en otros dispositivos de movilidad hacia el transporte público. También resaltaron la importancia de tener acceso a destinos cotidianos como supermercados y escuelas. Las respuestas de las personas sin automóvil se enfocaron más en la necesidad de un servicio frecuente y en reducir el tiempo que esperan el autobús, en comparación con las respuestas de quienes sí tienen vehículo.

Áreas con grupos demográficos más propensos a utilizar el transporte público

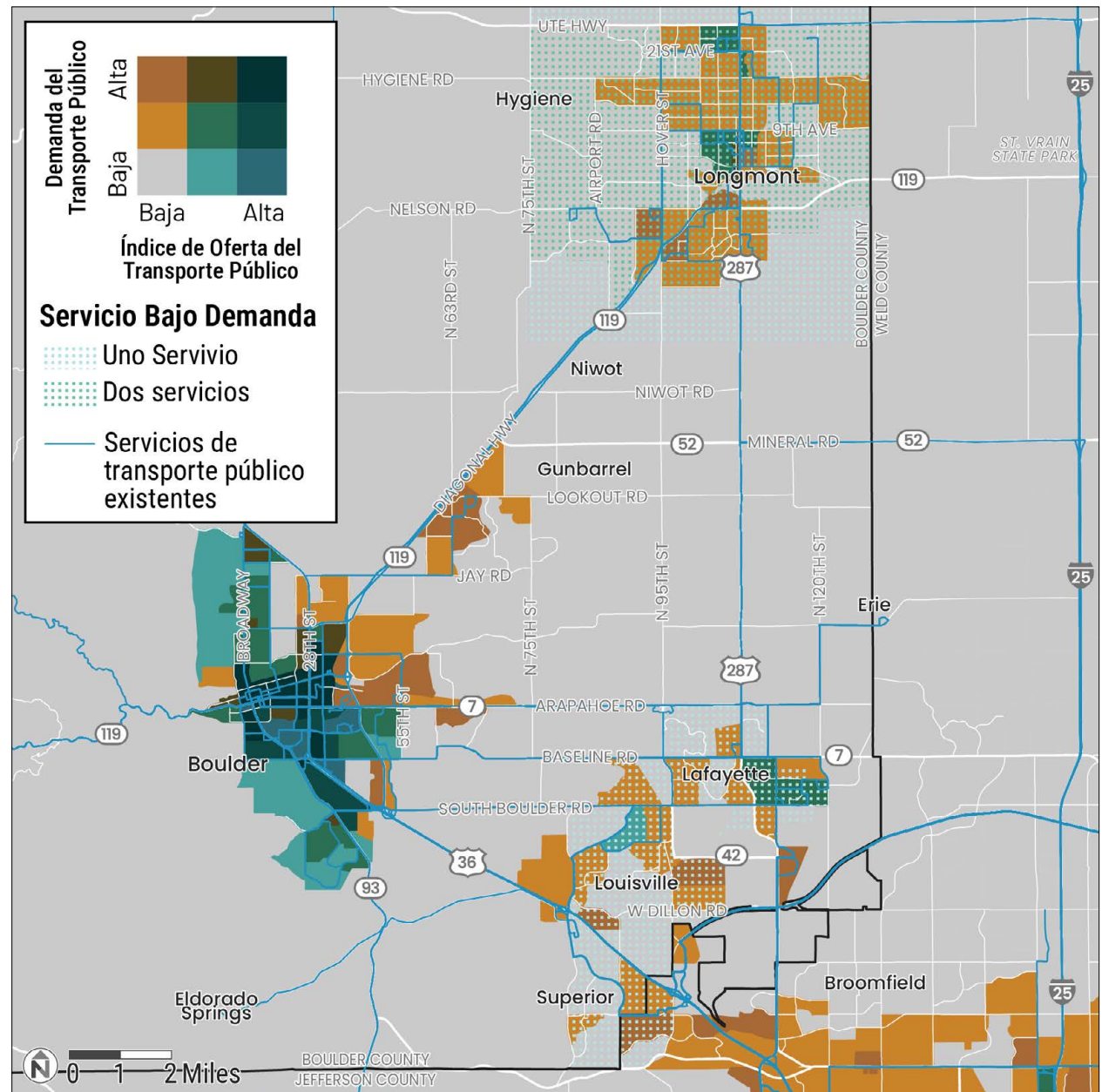


El servicio actual tiene ciertas deficiencias

Para resaltar las deficiencias en el transporte público en el condado de Boulder, comparamos áreas con necesidad de transporte y áreas con alta densidad de población y empleo con los niveles de servicio del transporte público existentes. A través de nuestro análisis, vimos deficiencias que se destacan en el mapa a continuación:

- La mayor parte de **Longmont** muestra una demanda no atendida moderada, especialmente al oeste de Hover Street y al este y suroeste del centro, aunque dos servicios bajo demanda ayudan a llenar algunas de las deficiencias.
- En **Gunbarrel**, cerca de Lookout Road y 63rd Street se muestra una demanda significativa no atendida, principalmente debido a las densidades de empleo.
- En **Boulder**, hay una necesidad significativa al este de Foothills Parkway, entre Arapahoe Avenue y Valmont Road, así como en áreas a lo largo de Foothills Parkway cerca de Table Mesa Drive y la US 36.

Deficiencias en el servicio del transporte público en el condado de Boulder





Desde el incendio de Marshall, Superior ha visto un aumento en nuevas construcciones cerca de la US 36 y la estación McCaslin.

- En **Louisville y Lafayette** tienen necesidades insatisfechas a lo largo de South Boulder Road, en el centro de Lafayette al este de Public Road y alrededor del Good Samaritan Hospital, y en Louisville en el Colorado Tech Center.
- En **Superior**, hay deficiencias cerca de la intersección de Rock Creek Parkway y Coalton Road y cerca de la estación McCaslin y la US 36, en gran parte debido a un desarrollo de uso mixto de mayor densidad.

¿Quiere aprender más?

El Capítulo 5 del Informe sobre el estado del transporte público profundiza en los mercados de servicios del transporte público en el condado de Boulder y las deficiencias entre los servicios del transporte público existentes y la demanda, destacando áreas para posibles mejoras.

¿Cómo vamos a planificar para el futuro?

El futuro del transporte público en el condado de Boulder será moldeado por fuerzas internas y externas, desde desafíos financieros y operativos hasta tendencias económicas, tecnológicas, ambientales y sociales. Comprender estos factores y lo que podrían significar para las operaciones en el transporte público y la cantidad de usuarios en el condado ayudará a dar forma a la visión del transporte público de Linking Boulder County.



Estabilidad financiera y financiamiento:

De los factores internos que influyen la demanda del transporte público, ninguno es más importantes que la necesidad de identificar fuentes de financiamiento sostenibles para el transporte público. El déficit presupuestario del RTD y los recursos limitados del condado requieren de una estrategia de financiamiento creativa.



Cambios demográficos y patrones de viajes:

La población del condado de Boulder continúa creciendo y cambiando, así como las horas en las cuales las personas están viajando. Desde COVID-19, las personas han estado haciendo viajes más a menudo durante el día, lo que presenta oportunidades de servicio para nuevos pasajeros en el transporte público.

¿Quiere aprender más?

El Capítulo 7 del Informe sobre el estado del transporte público describe los principales factores internos y externos que están moldeando y que pueden contribuir a las formas en que se financia, se presta servicio y se utiliza el transporte público en el condado de Boulder en los próximos años.



Asequibilidad y sustentabilidad: El condado de Boulder está experimentando una crisis de asequibilidad que está empujando a las personas a mudarse a las afueras de nuestros centros urbanos. Esto pone a prueba los límites de nuestra infraestructura de transporte y crea nuevos desafíos para llegar a nuestros objetivos de sustentabilidad.



Presiones ambientales y climáticas:

El transporte público puede ayudar a reducir las emisiones de gases de efecto invernadero en el condado de Boulder. El transporte público también juega un rol muy importante en la creación de sistemas de movilidad adaptables que brindan apoyo a las personas durante emergencias, tales como inundaciones e incendios forestales.

¿Qué podemos esperar en el futuro?

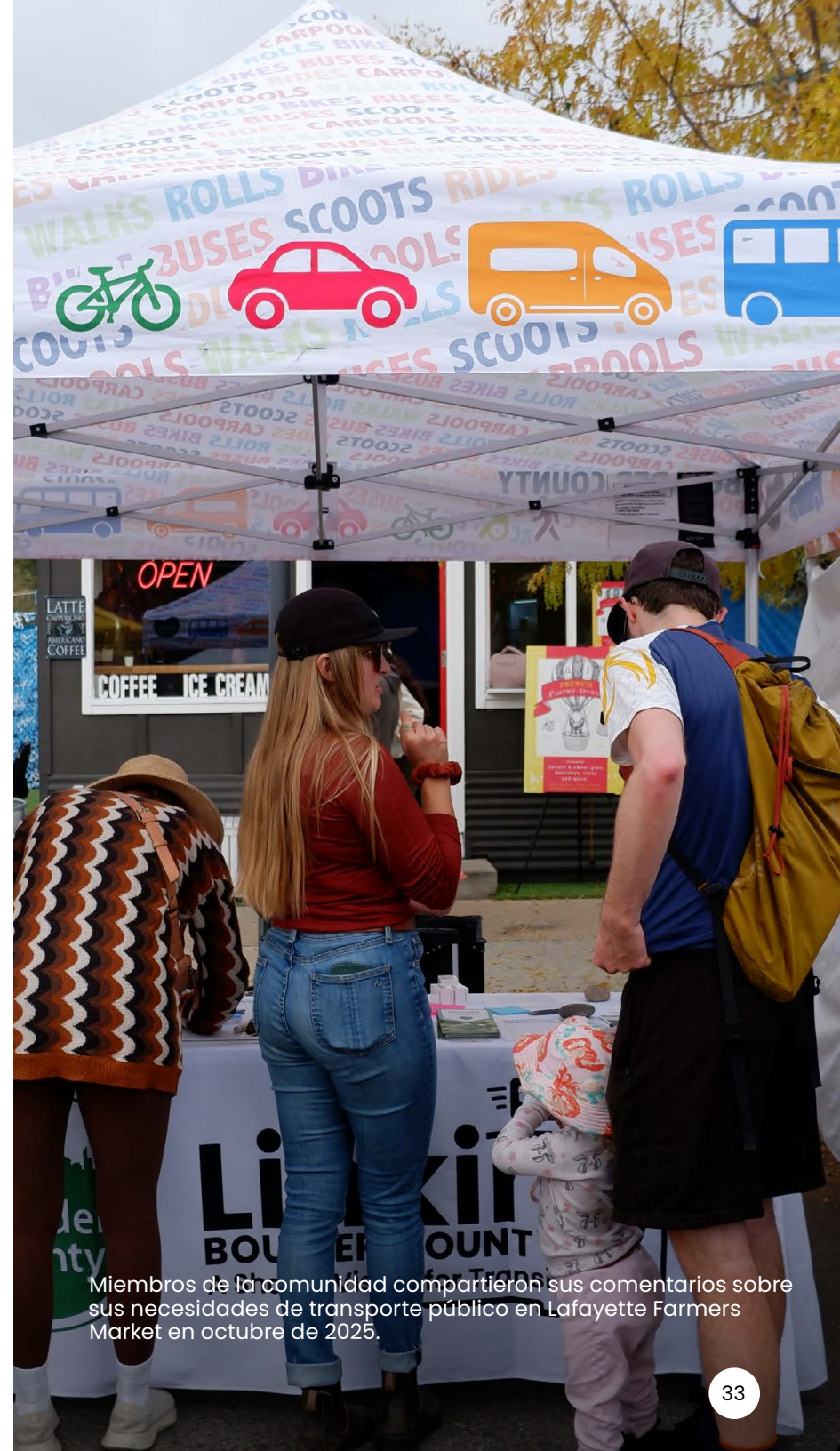
Dar forma a una visión de transporte para el condado de Boulder requiere de un cuidadoso equilibrio entre el servicio y la inversión en infraestructura; nuevas y ampliadas políticas, programas e incentivos; el uso estratégico de nuevas tecnologías y conexiones con otros modos de transporte; y la capacidad de responder a las realidades sociales y económicas en evolución.

El éxito requerirá adaptabilidad, innovación y colaboración entre los sectores público y privado, junto con un enfoque en la equidad y la sostenibilidad. ¡También requerirá de su participación!

La visión del transporte público de Linking Boulder County expresará lo que nuestra comunidad espera que el transporte público signifique y haga por el condado de Boulder. Basándose en planes anteriores, la participación de la comunidad y el Informe sobre el estado del transporte público, la visión incluirá metas claras, principios para mejorar el servicio y un mapa de conexiones clave.

Involúcrese

Puede ayudar a dar forma a la visión de Linking Boulder County y las recomendaciones del plan participando en la próxima actividad de difusión. Visite nuestro sitio web para aprender más: <https://boco.org/LinkingBoulderCounty>



Miembros de la comunidad compartieron sus comentarios sobre sus necesidades de transporte público en Lafayette Farmers Market en octubre de 2025.

