



# Visión para el Transporte Público de Linking Boulder County

Abril 2026



# Presentamos la Visión para el Transporte Público

Este documento describe la visión para el transporte público en el condado de Boulder durante los próximos 15 años, estableciendo el marco que guiará las recomendaciones para nuevos servicios, proyectos y programas, así como para el financiamiento y la gobernanza.

La Visión del Transporte Público de Linking Boulder County expresa lo que el transporte público significa para nuestra comunidad y lo que esperamos que pueda lograr para el condado de Boulder. La visión se basa en los aportes de la comunidad y de nuestros socios, incluida nuestra Encuesta de Necesidades de Transporte Público de 2025. También se fundamenta en la experiencia de usar el transporte público en el condado de Boulder, así como por planes anteriores.

Los numerosos análisis que realizamos como parte del Informe sobre el Estado del Transporte Público complementan la descripción de las condiciones actuales. Con la mirada puesta en el futuro, la Visión para el Transporte Público también toma en consideración las tendencias que moldearán el volumen de pasajeros y la prestación del servicio en los próximos años, a las cuales denominamos “fuerzas de cambio.”

## Insumos para la Visión del Transporte Público:



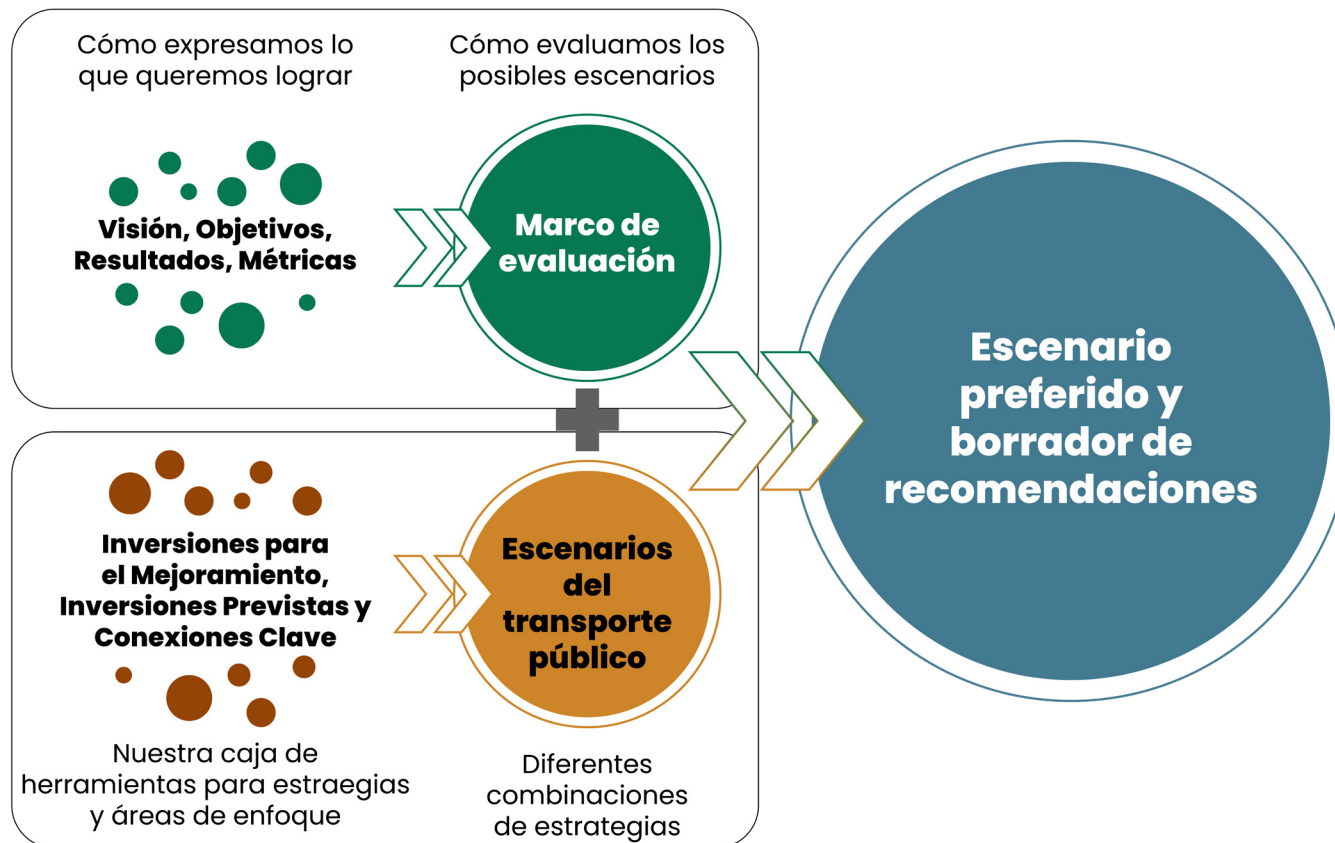
## Elementos de la visión

La Visión del Transporte Público incluye una **declaración de visión** audaz, **metas** claras, **principios para la mejora del transporte público** y **un mapa de conexiones clave**.

La visión y los objetivos establecen las aspiraciones; los principios de mejora delimitan nuestro conjunto de estrategias, y las conexiones clave ilustran las áreas y los corredores donde las mejoras resultan más importantes.

Si bien la visión no incluye modos de transporte público ni proyectos específicos, los elementos de la Visión para el Transporte Público contribuyen a establecer los criterios de evaluación de Linking Boulder County y a fundamentar los escenarios de transporte público. Estos elementos darán forma a nuestro escenario preferido y a nuestras recomendaciones.

## La Visión del Transporte Público guiará las recomendaciones:



# Nuestra declaración de visión

Una declaración de **visión** se orienta hacia el futuro y tiene como propósito inspirar y brindar dirección. Describe los resultados a largo plazo previstos para Linking Boulder County y transmite el propósito de este esfuerzo de planificación.

## Nuestra declaración de visión es:

*En el condado de Boulder, el transporte público está integrado en el tejido de nuestra comunidad. Al brindar a las personas servicios de transporte público dignos, seguros y convenientes, ampliamos el acceso a las oportunidades, respaldamos la salud y el bienestar de nuestra comunidad y creamos un condado de Boulder más resiliente.*



# Nuestros objetivos de transporte público

**Las metas** articulan lo que deseamos lograr a través de Linking Boulder County. Estos objetivos son ambiciosos y alcanzarlos puede llevar años. Responden a la pregunta: “¿Qué representa el transporte público en el condado de Boulder?” **Los resultados deseados** son declaraciones que hacen que los objetivos sean más concretos. Describen los cambios específicos que esperamos ver.

Los objetivos y los resultados deseados se describen en las tres páginas siguientes. Estos se fundamentan en la visión establecida y señalan tanto los criterios de evaluación como los tipos de inversiones previstos. Una vez que se hayan finalizado los objetivos, incorporaremos las métricas que nos permitirán medir el progreso alcanzado.

## Los objetivos de Linking Boulder County son:



### **Conectado y equitativo**

*Ampliar las oportunidades equitativas conectando con todo lo que ofrece el condado de Boulder.*



### **Competitivo y confiable**

*Aumentar el número de pasajeros haciendo que el uso del transporte público sea más fácil y atractivo.*



### **Sostenible y resiliente**

*Mejorar los resultados climáticos creando un sistema de transporte público resiliente.*



## Conectado y equitativo

### **Ampliar las oportunidades equitativas al conectarse con todo lo que ofrece el condado de Boulder.**

- ✓ Conectar mejor a las personas con sus necesidades cotidianas, incluyendo vivienda, empleo, escuelas, servicios y centros de actividad.
- ✓ Utilizar el transporte público para crear un sistema de transporte que responda a las necesidades de aquellas personas para quienes este constituye una necesidad indispensable.
- ✓ Mejorar el acceso a los servicios e instalaciones de transporte público en el condado de Boulder para personas de todas las edades y capacidades.
- ✓ Fortalecer las conexiones de transporte público con los condados vecinos con el fin de desarrollar un sistema regional más robusto.
- ✓ Ofrecer una diversidad de servicios para vincular a las personas y las distintas zonas geográficas.
- ✓ Crear conexiones seguras y completas para el primer y último tramo del trayecto en todo el condado.
- ✓ Utilizar el transporte público como medio para fomentar comunidades saludables e integrales.



FlexRide ofrece un servicio bajo demanda para ayudar a personas de todas las edades y capacidades a desplazarse a los lugares a los que desean ir en todo el condado de Boulder.

***“Mi hija toma el DASH todos los días para ir de la escuela a nuestra casa en Louisville. Viajar en autobús le brinda mayor independencia y permite que el horario de nuestra familia funcione con fluidez, al ahorrar tiempo y viajes en automóvil. Estoy realmente agradecido de que las tarifas para jóvenes sean gratuitas y de que ella pueda utilizar el RTD.”***

*—Encuestado del otoño de 2025*



## Competitivo y confiable

***Aumentar el número de pasajeros haciendo que utilizar el transporte público sea más fácil y atractivo.***

- ✓ Proporcionar opciones de transporte público dignas, confiables, convenientes y asequibles que resulten atractivas para un amplio espectro de residentes, trabajadores y visitantes del condado de Boulder.
- ✓ Mejorar la calidad, la seguridad, la frecuencia y la confiabilidad del servicio de transporte público.
- ✓ Lograr que los tiempos de viaje en transporte público sean competitivos frente al automóvil en los corredores clave.
- ✓ Integrar las opciones de movilidad a través de los distintos servicios, operadores y modalidades.
- ✓ Proporcionar paradas y estaciones de transporte público de alta calidad, así como una experiencia segura y cómoda para los pasajeros.
- ✓ Ofrecer información sobre los viajes que sea fácilmente accesible, atractiva y fácil de entender.



El Lafayette Park-n-Ride cuenta con servicio de transporte público durante todo el día e incluye refugios para esperar el autobús.

***“Sería estupendo que los servicios pasaran con mayor frecuencia y fiabilidad. Tomé el [BOLT] todos los días durante años mientras trabajaba en Boulder, y la falta de fiabilidad resultaba muy estresante, especialmente a la hora de volver a casa. Ahora me desplazo tanto a Louisville como a Fort Collins por trabajo y puedo combinar bicicleta y autobús, pero el horario limitado hacia Louisville complica las cosas.”***

—Encuestado del otoño de 2025



## Sostenible y resiliente

### **Mejorar los resultados climáticos mediante la creación de un sistema de transporte público resiliente.**

- ✓ Reducir las emisiones de gases de efecto invernadero (GEI), la contaminación atmosférica local y las millas recorridas por vehículos (VMT).
- ✓ Mejorar la resiliencia climática y la adaptabilidad de la infraestructura de transporte público, con un enfoque en la electrificación.
- ✓ Integrar las instalaciones de transporte público con usos del suelo complementarios y centros comunitarios.
- ✓ Aprovechar las oportunidades para innovar y explorar nuevas tecnologías.
- ✓ Desarrollar fuentes de ingresos confiables y predecibles que crezcan a la par de la economía del condado de Boulder.
- ✓ Ampliar las alianzas dentro del condado, con las jurisdicciones vecinas y con los proveedores de movilidad compartida.
- ✓ Apoyar la vitalidad de los centros urbanos, los vecindarios y los centros de empleo del condado de Boulder.



Las alianzas hacen posible operar más servicio de autobús, lo que contribuye a reducir las emisiones de gases de efecto invernadero.

***“Sería bueno contar con autobuses más nuevos para las rutas locales. Deberíamos seguir reemplazando los autobuses más antiguos por opciones híbridas o eléctricas. El autobús del aeropuerto suele ser limpio y cómodo.”***

—Encuestado del otoño de 2025



## Principios para la mejora del transporte público

Con el fin de mejorar el transporte público hacia el condado de Boulder y dentro de él—así como para abordar las oportunidades identificadas por nuestra comunidad, en el Informe sobre el Estado del Transporte Público y en otros planes recientes—Linking Boulder County identificará estrategias específicas. Estas estrategias alinearán los servicios y las mejoras con las necesidades de nuestras diversas comunidades y mercados.

Hemos identificado **seis principios que son los pilares fundamentales para convertir el transporte público en una opción competitiva** en el condado de Boulder. Estos principios señalan los tipos de mejoras que consideraremos para diferentes escenarios, y van un paso más allá de los objetivos y resultados deseados.

### Los principios de mejora del transporte público de Linking Boulder County son:

- ✓ Mejorar los servicios existentes
- ✓ Responder a los patrones de viaje cambiantes
- ✓ Ampliar la red
- ✓ Desarrollar servicios de transporte público de alta capacidad
- ✓ Facilitar el uso del transporte público
- ✓ Mejorar el acceso al transporte público

Las siguientes tres páginas presentan las áreas de enfoque dentro de cada principio.

## Mejorar los servicios existentes



Dado el nivel de financiamiento disponible, el Distrito Regional de Transporte (RTD), el condado de Boulder y sus socios prestan servicio actualmente a muchas áreas que requieren transporte público. Sin embargo, existen claras oportunidades en todo el condado para hacer que el transporte público resulte más atractivo, tanto para los usuarios actuales como para los futuros.

### Las áreas de enfoque incluyen:

- Una red de transporte público frecuente hacia los principales destinos del condado
- Autobuses que pasan más seguido en muchas rutas
- Prioridad para el transporte público con el fin de mejorar la velocidad y la fiabilidad

## Responder a los patrones de viaje cambiantes



Desde la pandemia, los patrones de desplazamiento dentro del condado de Boulder han cambiado drásticamente. La gente realiza más viajes a lo largo del día, y la presión sobre los horarios de desplazamiento “tradicionales” ha disminuido. Con el propósito de convertir el transporte público en una mejor opción para un mayor número de viajes, es necesario ampliar el horario de servicio en toda la red, incluidos los fines de semana.

### Las áreas de enfoque incluyen:

- Servicio más temprano y más tardío, especialmente a primera hora de la tarde
- Servicio al mediodía que coincida con los horarios en que la gente viaja
- Mayor servicio los fines de semana para atender a más tipos de viajes

## Ampliar la red



A medida que el condado de Boulder y el Front Range continúan creciendo, la demanda de servicios de transporte público aumentará. Los miembros de la comunidad han expresado la necesidad de contar con más servicios hacia destinos locales, como los supermercados; un mejor acceso a las áreas recreativas desde zonas distintas a Boulder, y nuevas conexiones con comunidades como Firestone.

### Las áreas de enfoque incluyen:

- Mejores conexiones con destinos cotidianos dentro de las comunidades
- Mayor acceso a áreas recreativas y puntos de inicio de senderos
- Servicio a nuevas áreas, tanto dentro como en las cercanías del condado de Boulder

## Desarrollar servicios de transporte público de alta capacidad



Para hacer que el transporte público sea más atractivo, el condado de Boulder y sus socios deberán desarrollar transporte público de alta capacidad y servicios de calidad. Estos servicios deben enfocarse en los corredores más importantes del condado. El éxito de los servicios de transporte público de alta capacidad depende de un mayor desarrollo orientado al transporte público, un mejor acceso multimodal y otras mejoras que respalden el sistema de transporte público.

### Las áreas de enfoque incluyen:

- Impulsar la visión para los corredores del Estudio de Movilidad del Área Noroeste (NAMS)
- Una red de servicios de alta calidad de autobús de tránsito rápido (BRT) y BRT ligero
- Conexiones regionales, incluido el Ferrocarril de Pasajeros de Front Range

## Facilitar el uso del transporte público



Dado que actualmente hay 12 proveedores de transporte público prestando servicio en el condado de Boulder, existe una gran variedad de marcas, diseños de paradas de autobús, aplicaciones móviles y tipos de información disponibles. Si bien en muchos lugares el servicio es bueno, a los usuarios puede resultarles difícil informarse sobre el sistema y orientarse dentro de él. Ofrecer información clara, conexiones fluidas y programas de apoyo al transporte público puede incentivar la incorporación de nuevos usuarios.

### Las áreas de enfoque incluyen:

- Información más ampliamente disponible y accesible, incluso en múltiples idiomas
- Una imagen de marca clara que se vincule mejor con los tipos de servicios
- Programas ampliados que incentiven a más personas a utilizar el transporte público

## Mejorar el acceso al transporte público



Todo viaje en transporte público comienza y termina con un desplazamiento realizado mediante otro medio de transporte. Proporcionar un acceso seguro, cómodo y conveniente hacia las paradas y estaciones de transporte público—así como dentro de ellas—resulta fundamental tanto para atender a los usuarios actuales como para atraer a nuevos pasajeros. Una infraestructura accesible, fluida e integrada para peatones, ciclistas, zonas de descenso y estacionamiento mejora el transporte público para todos.

### Las áreas de enfoque incluyen:

- Conexiones fluidas con otros modos de transporte
- Acceso ampliado a la micromovilidad (BCycle y patinetes)
- Mejores servicios en paradas y estaciones



## Conexiones clave

Las “Conexiones Clave” constituyen la pieza final de la Visión para el Transporte Público de Linking Boulder County. Partiendo de las mejoras en el servicio de transporte y en la infraestructura que ya están planificadas, **el mapa de Conexiones Clave destaca nuevas conexiones—así como otras mejoradas—tanto dentro del condado como a nivel regional**, las cuales desempeñarán un papel fundamental para alcanzar la visión y los objetivos establecidos.

Las líneas en el mapa de Conexiones Clave representan la conectividad, más que el modo de transporte. Aún no se les ha asignado prioridad, ya sea en función de su costo o de su contribución al logro de los objetivos. Si bien el mapa no abarca todas las necesidades—especialmente las

relativas a conexiones nuevas y mejoradas dentro de las propias comunidades—sí señala las áreas que requieren una atención prioritaria.

Tras el proceso de revisión por parte de la comunidad, el mapa de Conexiones Clave—junto con los principios para la mejora del transporte público—orientará nuestra labor de identificación de proyectos, programas y políticas específicos. Estos elementos se integrarán en diversos escenarios de transporte con el fin de ilustrar las disyuntivas existentes y contribuir a la formulación de recomendaciones.

# Conexiones Clave de Linking Boulder County



**Nuevas conexiones**  
Nuestras nuevas conexiones ayudan a vincular a las comunidades del condado de Boulder con otras partes de la región.

**Conexiones más rápidas, frecuentes y confiables**  
Si bien estos corredores ya cuentan con servicio de transporte público en la actualidad, constituyen conexiones importantes que pueden mejorarse para satisfacer las necesidades de desplazamiento de un mayor número de personas.

**Conexiones limitadas o estacionales**  
Estos enlaces con las comunidades montañosas del condado de Boulder ayudan a conectar a las personas con empleos y servicios, así como con destinos recreativos.

**Mejoras en el servicio local**  
Un mejor servicio de transporte público dentro de nuestras comunidades es una parte fundamental de la Visión para el Transporte Público, la cual prioriza las conexiones con los destinos cotidianos.

**Mejoras previstas del transporte público**  
Estas son mejoras en la infraestructura y el servicio de transporte público que ya están planeadas para el condado a corto y largo plazo.

# Próximos pasos

La Visión para el Transporte Público de Linking Boulder County nos ayuda a mirar hacia el futuro sin perder de vista lo que se necesita hoy.

Existen muchas necesidades de transporte público en todo nuestro condado, y sabemos que no será posible hacerlo todo, en todas partes y al mismo tiempo. Los recursos son limitados, por lo que tendremos que tomar decisiones de priorización a medida que avancemos. Analizaremos detenidamente a **quién** benefician las diferentes estrategias de transporte público, **dónde** resultan más eficaces ciertos tipos de mejoras y **cuándo** son más necesarias las inversiones.

La Visión para el Transporte Público nos ayudará a sopesar esas decisiones y a definir escenarios, los cuales consisten en conjuntos de proyectos, programas y políticas que dan respuesta a las preguntas planteadas anteriormente. También utilizaremos la Visión de Transporte para establecer nuestro marco de evaluación, el cual determinará de qué manera los distintos escenarios contribuyen a la visión y a los objetivos establecidos.

Trabajando en estrecha colaboración con los comités asesores de Linking Boulder County y con nuestra comunidad, desarrollaremos un escenario recomendado que incluya un plan claro para su implementación. La Visión para el Transporte Público constituye un primer paso fundamental en este proceso; pasar a la acción requerirá mayores recursos y alianzas sólidas.



## ¡Participe!

Puede contribuir a definir las recomendaciones de Linking Boulder County participando en una próxima actividad comunitaria. Más información en:

<https://boco.org/LinkingBoulderCounty>

